

## Bedienungsanleitung DVR

### Festplatteninstallation

Bauen Sie vor der ersten Verwendung eine Festplatte in den DVR ein. Der DVR kann auch ohne Festplatte betrieben werden, dann aber nur zur Ansicht der Videosignale, nicht zur Aufnahme von Videos.

### Mausanschluss

Per USB können Sie eine Maus an dem Gerät anschließen, um den DVR bequem zu steuern, wie Sie es von einem PC gewohnt sind.

### Einschalten

Verbinden Sie den DVR mit dem Stromnetz. Nutzen Sie den Power-Schalter, um das Gerät einzuschalten. Eine LED zeigt an, dass das Gerät eingeschaltet ist. Sobald das Gerät betriebsbereit ist, ertönt ein Piepton. Nach dem Start erscheint die Mehrfachansicht auf dem Monitor.

**Hinweis:** Wurde der DVR nach einem ungewollten Ausschalten (z.B. Stromausfall) wieder eingeschaltet, wird in der Regel der Zustand vor der Stromunterbrechung wieder hergestellt.

### Ausschalten

Es gibt zwei Methoden, den DVR auszuschalten.

1. Wählen Sie im Menü „Logout – Turn of the system“.
2. Nutzen Sie den Power-Schalter.

### Einloggen



Wenn der DVR startet, muss sich der Nutzer einloggen. Es gibt zwei Nutzer: Admin und Guest. Admin hat die komplette Rechte, Guest nur eingeschränkten Zugriff.

Standardmäßig haben beide kein Passwort, ändern Sie dies bitte nach dem ersten Einloggen, wenn Sie den Zugriff sichern möchten.

**Hinweise:** Wird das Passwort dreimal hintereinander falsch eingegeben, startet ein Alarm. Wird das Passwort fünfmal hintereinander falsch eingegeben, wird der Account für 30 Minuten gesperrt (Neustart hebt die Sperrung ebenfalls auf).

### Vorschau

Nach dem Einloggen gelangen Sie in die Live-Ansicht der Kameras, die Mehrfachansicht ist aktiv.

Das Datum, die Zeit, der Alarmstatus und der Kanalname werden in jedem Kanal angezeigt.

1		Aufnahme-Status	3		Videoverlust
2		Bewegungserkennung	4		Kamera-Lock

### Aufnahmeeinstellungen

Ändern Sie verschiedene Parameter zur Aufnahme. Rufen Sie das Hauptmenü (Main Menu) auf, wählen Sie den Punkt „Record“ und dann den Punkt „Record Config“. Standardeinstellung ist 24 Stunden Daueraufnahme.



Channel: Wählen Sie den Kanal, für den Sie die Einstellungen tätigen wollen. Wählen Sie „all“, um die Einstellungen für alle Kanäle gleichzeitig zu tätigen.

Length: Setzen Sie die Größe einer Videodatei fest, Standardeinstellung ist 60 Minuten.

PreRecord: Nehmen Sie 1 bis 30 Sekunden vor einem Alarm auf.

## 2

Record Mode: Legen Sie den Videomodus fest.

- Schedule: Aufnahme nach Zeitplan
- Manual: Wählen Sie diesen Punkt und die Aufnahme beginnt, egal in welchem Status.
- Stop: Wählen Sie diesen Punkt und die Aufnahme des Kanals stoppt, egal in welchem Status.

Period: Sie können 4 Zeitbereiche eingeben, innerhalb derer Videomaterial in einem von drei Modi aufgenommen wird.

Aufnahme-Modi:

- Regular: Dauerhafte Aufnahme in der vorbestimmten Zeit. Im Videobild ist ein „R“ zu sehen.
- Detect: Eine Aufnahme im vorbestimmten Zeitraum beginnt entweder bei Bewegungserkennung, Videosignalverlust oder wenn die Überwachungskamera komplett verdeckt wird. Im Videobild ist ein „M“ zu sehen.
- Alarm: Eine Aufnahme erfolgt im vorbestimmten Zeitraum, wenn ein Alarmsignal über den Alarmeinang angekommen ist. Im Videobild ist ein „A“ zu sehen.

### Schnapsschuss Einstellungen

Legen Sie die Schnapsschuss-Einstellungen pro Kanal fest. Standardmäßig werden regelmäßig Schnapsschüsse angefertigt. Unter dem Punkt „Main Menu – Record – Snapshot Storage“ können Sie Einstellungen vornehmen.



Die Einstellungen sind vergleichbar mit denen zur Videoeinstellung.

### Videowiedergabe

Es gibt zwei Methoden, zur Videowiedergabe zu gelangen.

- Nutzen Sie den Shortcut auf dem Startbildschirm
- Wählen Sie „Main Menu – Record – Playback“

1. Dateioptionen
2. Dateinformationen
3. Dateisuche
4. Dateisicherung
5. Cursor Anzeige
6. Wiedergabe-Kontrolle



File Option: Wählen Sie die Datei zur Wiedergabe / zum Sichern aus.

File Information: Startzeit, Endzeit, Größe.

File Searching: Durchsuchen Sie die Aufnahmen nach bestimmten Parametern.

File Backup: Sichern Sie die Dateien, z.B. auf einer USB Festplatte.

Cursor Anzeige: Zeigt Ihnen an, worüber sich der Mauszeiger gerade befindet

Zoom: Wenn das System in der Vollbildansicht ist, können Sie mit klick ins Bild heranzoomen.

**Hinweis:** Nur wenn die Videoansicht pausiert ist, funktionieren die Buttons „vorheriges Bild“ und „nächstes Bild“.

	Wiedergabe/ Pause		Rückwärts
	Stopp		Langsame Wiedergabe
	Vorheriges Bild		Schneller Vorlauf
	Nächstes Bild		Vorherige Datei
	Wiederholung		Nächste Datei
	Vollbildansicht		

### 3

#### Netzwerkeinstellungen

Unter dem Punkt „Main Menu – System – Network“ erreichen Sie die Netzwerkeinstellungen.

IP Adress: Stellen Sie die IP Adresse ein. Standard ist: 192.168.1.10

Subnet Mask: Setzen Sie die Subnetz-Maske fest. Standard ist: 255.255.255.0

Gateway: Stellen Sie den Gateway ein. Standard ist: 192.168.1.1

Ist DHCP aktiv (DHCP enable), werden die Werte von selbst durch den Router ermittelt. Das vereinfacht die Konfiguration.



#### Bewegungserkennung

Wählen Sie „Main Menu – Alarm – Motion Detect“.

Stellen Sie ein, was bei einer Bewegungserkennung passieren soll. Von dem Senden eines Alarmsignals über den Alarmausgang über die Videoaufnahme bis hin zur Bewegung einer PTZ-fähigen Kamera ist vieles möglich (E-Mail, Buzzer, Nachricht, FTP Upload.)

Wählen Sie den Kanal (Channel) und die Empfindlichkeit (Sensitivity).

Region: Setzen Sie den Bereich zur Bewegungserkennung fest.

Sie können jeden Kanal separat konfigurieren.



#### PTZ Kontrolle

Unter dem Punkt „Main Menu – System PTZ Config“ können Sie die Konfiguration der Schwenk-, Neige- und Zoomfunktion einstellen. Das ist nur in Verbindung mit PTZ-fähigen Kameras möglich.

#### Einstellung Videoqualität



Wählen Sie für jeden Kanal die Videoqualität aus. Sie erreichen das Menü über „Main Menu – System – Encode“. Sie können die Videoauflösung wählen (Resolution), die Anzahl der Bilder pro Sekunde, etc. Die Qualität wirkt sich auf die Dateigröße aus.

#### Nutzung per Netzwerk / Internet

Vor der Nutzung per Internet / Netzwerk muss der DVR mit dem Router verbunden werden. Ist das Gerät mit dem Router verbunden, wird es notwendig eine Portweiterleitung (s. Handbuch des Routers) oder DDNS einzurichten, damit ein Fernzugriff per Internet möglich ist.

Die DDNS-Einrichtung erreichen Sie unter folgendem Punkt „Menu – System – NetService – DDNS“.

Zur Einstellung muss der PC im selben Netzwerk sein, wie der DVR.

#### Fernüberwachung

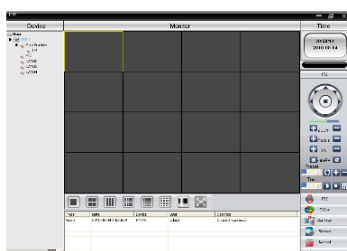
Ist alles konfiguriert, gibt es zwei Möglichkeiten für den Zugriff aus der Ferne mit dem PC.

1. Per Browser (Internet Explorer mit Plugin)
2. Per Software (auf der CD im Lieferumfang)

Wenn Sie den Browser nutzen wollen, installieren Sie das Internet Explorer Plugin „General\_IE\_V2.0.0.35\_20111222.exe“ von der CD.

Wenn Sie die Software nutzen wollen, installieren Sie diese von der CD und wählen Sie dann den gewünschten DVR aus.

Ansicht CMS:



Ansicht, Einstellungen und Wiedergabe entsprechen im Wesentlichen den Funktionen direkt am DVR.

### Zugriff per Browser

Öffnen Sie den Internet Explorer, geben Sie die IP des DVR ein. Loggen Sie sich mit Nutzernamen „admin“ und Passwort „admin“ ein.

Wählen Sie „Local Area Network“ für eine hohe Bandbreite, „Wide Area Network“ bei niedriger Bandbreite.

Ansicht, Einstellungen und Wiedergabe entsprechen im Wesentlichen den Funktionen direkt am DVR.



### Zugriff per Mobiltelefon

Konfiguration am DVR:

- Aktivieren Sie unter dem Punkt „MainMenu – System – Encode“ den Extra-Stream.
- Aktivieren Sie unter „MainMenu – System – NetService – Mobile Monitor“ den Punkt „Enable“

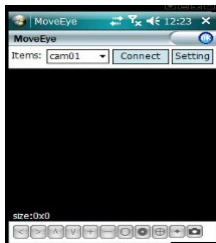
### Softwareinstallation

Die Software für Windows Phone finden Sie auf der CD unter „Software – Mobile Monitor – MEYE – MEYE\_WM.cab“. Wenn diese installiert wurde, können Sie sie auf dem Mobiltelefon ausführen. Das sieht wie folgt aus:



**Hinweis:** Der Port zum mobilen Zugriff muss im Router weitergeleitet werden.

Nutzername und Passwort entsprechen den Eingaben am DVR. Als Server-Adresse wird die IP vom DVR genutzt. Autoconnect erzeugt eine automatische Verbindung mit den Kameras.



### Weitere Mobiltelefon Betriebssysteme

Zu finden auf der CD:

Symbian 3: MEYE\_SB\_S60\_3rd.sisx

Symbian 5: MEYE\_SB\_S60\_5th.sisx

Android: MEYE\_Android.cab

Blackberry: MEYE\_RIM.cod

iPhone Nutzer suchen im App Store nach „vMeye“ und installieren dieses direkt online.



QR-Code zum Produkt